



# Le Frelon L asiatique (Frelon à pattes jaunes)



Parc  
naturel  
régional  
Oise - Pays de France



point info  
biodiversité

PAYS DE LOISE

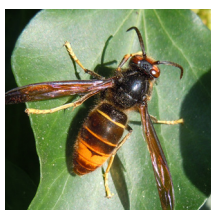
**Le Frelon asiatique (*Vespa velutina* Lepeletier, 1836) est originaire d'Asie (Chine et nord de l'Inde) et a été introduit involontairement en France en 2004 en région Aquitaine.**

**Depuis, il a progressivement colonisé tout le pays et a été observé dans l'Oise à partir de 2015. Il est maintenant présent dans tout le département et plusieurs centaines de nids ont été observés sur le territoire du Parc naturel régional Oise-Pays de France en 2018. Aujourd'hui, il est possible d'en voir dans les jardins, les centres-villes, les lisières de forêts. L'espèce y nidifie un peu partout.**

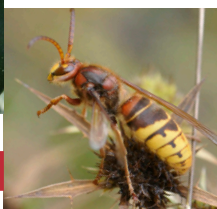
## Reconnaître le Frelon asiatique

Le Frelon asiatique, environ 3 cm, est un peu plus petit que le Frelon d'Europe.

Il se reconnaît à sa coloration sombre (thorax et avant de l'abdomen noirs), au bout de l'abdomen orangé et à ses pattes jaunes.



Frelon asiatique



Frelon d'Europe

## Cycle de vie

À la **sortie de l'hiver**, une reine « fondatrice », qui aura passé l'hiver à l'abri dans un trou (arbres, sol...) élabore un petit nid « de printemps » (taille d'un bol) où naîtront les premières ouvrières. Celui-ci est fixé dans un endroit abrité (cabanon, trou de mur ou dans un arbre, bord de toit, roncier...)

En **juillet-août**, l'augmentation de la colonie, jusqu'à 6000 ouvrières, amène à la création d'un nid « d'été » situé le plus souvent en hauteur (plus de 10 m) dans les arbres ou sur les murs d'une habitation. Ce nid d'été, de grande taille (jusqu'à 80 cm de

largeur) n'est souvent décelable qu'en observant les ouvrières aller et venir dans le feuillage, car le vol du Frelon asiatique est beaucoup plus discret que celui du Frelon d'Europe. On ne découvre en général les nids de Frelon asiatique qu'à l'automne, lorsque les arbres ont perdu leurs feuilles.

Comme chez toutes les guêpes sociales européennes (Guêpes communes, frelons et polistes), les colonies du Frelon asiatique ne vivent qu'un an. Les nids ne sont jamais réutilisés l'année suivante par les femelles hivernantes, futures « fondatrices », et se dégradent progressivement.

## Régime alimentaire

Comme les autres frelons, le Frelon asiatique est un prédateur qui s'attaque à une très grande variété de proies : abeilles, guêpes, mouches, papillons ou araignées. Il peut également prélever de la chair sur des cadavres de vertébrés. Les boulettes de proies servent à nourrir les larves. Les adultes ne se nourrissent que de liquides sucrés (miellat, nectar, miel...). À l'automne, ils mangent aussi la chair des fruits mûrs : pommes, prunes, raisins...

## Les risques

Les nids de grosse taille présentent un risque d'attaque groupée des Frelons asiatiques si l'on s'approche à moins de 5m et/ou si le support est secoué. Les nids à faible hauteur sont donc les plus dangereux pour l'Homme.

Un frelon est une grosse guêpe qui peut piquer et repiquer sans mourir car son dard lui sert à tuer ses proies et à se défendre. Il ne meurt pas comme une abeille venant de piquer.

Attention car s'il pique, des « odeurs » (phéromones) avertissent ses congénères qui peuvent arriver et piquer à leur tour.

## Quelles actions mener ?

Depuis la découverte du Frelon asiatique en France dès 2004, plusieurs textes législatifs et réglementaires ont été adoptés, tant au niveau européen que national, dans l'objectif de limiter sa diffusion et de favoriser la lutte.

Différents partenaires (services de l'Etat, apiculteurs, scientifiques...) ont échangé et proposent des recommandations, notamment pour réduire le nombre de nids et limiter l'impact sur les ruchers (<https://agriculture.gouv.fr/file/dgaln20138082-1>).

## Faut-il détruire des nids ?

**Oui.** La destruction des colonies reste la **méthode la plus efficace** pour diminuer les populations de Frelon asiatique. Celle-ci doit se faire le plus tôt possible et jusqu'à mi-décembre. Le Frelon asiatique étant diurne, les nids doivent être détruits à la tombée de la nuit ou au lever du jour. Ainsi la quasi-totalité de la colonie peut être éliminée.



Nid d'une colonie

Vous avez localisé un nid de Frelon asiatique ? Voici les démarches à suivre :

- Pour le Val d'Oise, contactez le référent Frelon asiatique de la Fédération Régionale des Organisations Sanitaires Apicole IDF (FROSAIF). La liste des référents est disponible sur le site internet de la FREDON Île-de-France : [www.fredonidf.com](http://www.fredonidf.com). Vous y trouverez également la liste des entreprises formées pour détruire le Frelon asiatique.
- Pour l'Oise, vous pouvez utiliser la liste des entreprises de la FREDON IDF.

## Faut-il installer des pièges à Frelons asiatiques au printemps ?

**Non.** Cela ne diminue pas les populations de Frelon asiatique. Toutes les opérations de **piégeage collectif** faites dans les territoires touchés avant le nôtre ont montré leur **inefficacité**.

A ce sujet, le taux de capture de reines fondatrices est extrêmement faible (moins de 2%) avec ce type de piège. Par contre le taux de mortalité naturelle du Frelon asiatique au printemps est de 95%.

Le piégeage est à réserver aux ruchers pour détourner les Frelons asiatiques des abeilles.

## « Chaque frelon capturé au printemps c'est un nid en moins » ?

**Faux.** C'est également une erreur de se croire protégé dans son jardin grâce au piégeage !

En revanche, et tout le monde peut le constater, ces pièges disposés au jardin attirent et **détruisent énormément d'autres insectes** dont le Frelon européen qui est le principal concurrent du Frelon asiatique ! Beaucoup de **pollinisateurs** et d'**insectes auxiliaires** sont également victimes de pièges à frelons.

Moins de 5 % des reines survivront à l'hiver et à peine 5 % des petites colonies survivront au printemps en raison de différents facteurs : météo, prédateurs et concurrence des autres colonies y compris de leur propre espèce.

## Vous êtes apiculteur ?

Le recours à des **techniques de lutte est préconisé** : installation d'un grillage de protection des abeilles devant l'entrée de la ruche, piégeage (privilégier un modèle sans impact sur l'abeille), luttés alternatives (poules en déambulation autour des ruches).

En cas d'attaque de Frelon asiatique **sur un rucher et uniquement dans ce cas**, il est possible de poser à proximité du rucher des **pièges à sélection physique** (pour diminuer l'impact sur les autres espèces). L'appât préférentiel est le jus de vieille cire fermentée.

Attention, ces pièges doivent **uniquement être posés au niveau du rucher**. Ils contribuent à diminuer la pression de prédation et affaiblissent les colonies de Frelon asiatique. Ils sont utilisés à partir de juin, période la plus fragile des essaims d'abeilles, et jusqu'à mi-novembre, fin de la saison de prédation.



Abeilles domestiques

## Plus d'informations

Sur le site du Muséum national d'Histoire naturelle (MNHN) :  
<http://frelonasiatique.mnhn.fr/>

